

รายงานการปล่อยและดูดกลับก๊าซเรือนกระจกขององค์กร



ชื่อองค์กร : เทศบาลเมืองหล่มสัก
ที่อยู่/สถานที่ตั้งองค์กร : เลขที่ 999 ถนนวจี ตำบลหล่มสัก อำเภอหล่มสัก จังหวัดเพชรบูรณ์
67110
วันที่รายงานผล : 23/05/2566
ระยะเวลาในการติดตามผล : ปีงบประมาณ 2565 (1 ตุลาคม 2564 - 30 กันยายน 2565)

เพื่อทดลองการทวนสอบและรับรองผลคาร์บอนฟุตพริ้นท์ขององค์กร
โดย องค์การบริหารจัดการก๊าซเรือนกระจก (องค์การมหาชน)

1. บทนำ

การเปลี่ยนแปลงสภาพภูมิอากาศ นับเป็นปัญหาสิ่งแวดล้อมที่สำคัญของโลกที่ก่อให้เกิดผลกระทบอย่างรุนแรง กว้างขวางและยาวนาน ทั้งในทางตรงและทางอ้อม กล่าวคือ ในทางตรงอาจได้รับผลกระทบเนื่องจากการเปลี่ยนแปลงของปัจจัยสิ่งแวดล้อม เช่น ปริมาณและการกระจายของฝน การเพิ่มขึ้นของอุณหภูมิและความชื้น ความเข้มข้นของก๊าซคาร์บอนไดออกไซด์ในบรรยากาศ เป็นต้น ส่วนในทางอ้อม นโยบายและการขับเคลื่อนในเวทีระดับนานาชาติที่ต้องการลดการปล่อยก๊าซเรือนกระจก อาจส่งผลให้แต่ละภาคส่วนต้องมีส่วนร่วมในการลดการปล่อยก๊าซเรือนกระจกด้วย จึงทำให้เกิดแนวคิดการจัดการลดการปล่อยก๊าซเรือนกระจกจากฐานเดิมที่ไม่เคยมีการลดการปล่อยก๊าซเรือนกระจกมาก่อนที่ว่าการสร้างสังคม “คาร์บอนต่ำ” (Low-carbon City) โดยอาศัยการจัดทำคาร์บอนฟุตพริ้นท์ที่ไม่การจำกัดขนาดหรือลักษณะ ของกิจกรรม อันจะนำไปสู่การกำหนดแนวทางการบริหารจัดการเพื่อลดการปล่อยก๊าซเรือนกระจกได้อย่างมีประสิทธิภาพทั้งในระดับองค์กร เมือง ระดับโรงงาน ระดับอุตสาหกรรม และระดับประเทศ จากปรากฏการณ์ดังกล่าวทำให้หลายประเทศมีความตื่นตัว หันมาเตรียมความพร้อมร่วมกัน แก้ไข และ สร้างศักยภาพเพื่อรองรับการเปลี่ยนแปลงที่จะเกิดขึ้นทั้งในระดับท้องถิ่น และระดับประเทศ การจัดทำคาร์บอนฟุตพริ้นท์ขององค์กร (Carbon Footprint for Organization: CFO) เป็นวิธีการประเมินปริมาณก๊าซเรือนกระจกที่ปล่อยจากกิจกรรมทั้งหมดขององค์กรและคำนวณออกมาในรูปคาร์บอนไดออกไซด์ เทียบเท่า

แต่อย่างไรก็ตาม กิจกรรมการจัดทำคาร์บอนฟุตพริ้นท์ขององค์กรในประเทศไทยยังมีน้อยมาก มีเพียงองค์กรขนาดใหญ่ไม่กี่องค์กรเท่านั้นที่ได้เริ่มดำเนินการเนื่องจากองค์กรส่วนใหญ่ยังขาดความรู้และไม่ทราบเทคนิค และวิธีการคำนวณ ซึ่งทาง องค์กรการบริหารจัดการก๊าซเรือนกระจก (องค์การมหาชน) หรือ อบก. ได้เล็งเห็นถึงปัญหาและความสำคัญที่จะศึกษาในรายละเอียดของการวิเคราะห์คาร์บอนฟุตพริ้นท์ขององค์กร ดังนั้นจึงตั้งโครงการ “การส่งเสริมการจัดทำคาร์บอนฟุตพริ้นท์ขององค์กรปกครองส่วนท้องถิ่น” ที่มีวัตถุประสงค์เพื่อให้องค์กรปกครองส่วนท้องถิ่นมีความรู้ความเข้าใจในการจัดทำคาร์บอนฟุตพริ้นท์ขององค์กร ได้ประเมินปริมาณก๊าซเรือนกระจกจากการดำเนินกิจกรรมและคำนวณในรูปของคาร์บอนไดออกไซด์เทียบเท่า รวมถึงสามารถจัดทำแผนงานเพื่อลดการปล่อยก๊าซเรือนกระจกอันเป็นการสนับสนุนต่อการกำหนดแนวทางและหลักเกณฑ์การประเมินคาร์บอนฟุตพริ้นท์ขององค์กรสำหรับประเทศไทย

ดังนั้นในครั้ง นี้ เทศบาล เทศบาลเมืองหล่มสัก ได้มีโอกาสเข้าร่วมโครงการดังกล่าว จึงได้ดำเนินการระบุแหล่งปล่อยก๊าซเรือนกระจกขององค์กร แล้วมาคำนวณปริมาณการปล่อยก๊าซเรือนกระจกที่เกิดขึ้นจากกิจกรรมต่างๆ เพื่อรายงานการปล่อยก๊าซเรือนกระจกที่เกิดขึ้นจากกิจกรรมต่างๆ และการบริการขององค์กร อันเป็นการสนับสนุนต่อการกำหนดแนวทางและมาตรการในอนาคตตลอดจนเพื่อเป็นตัวอย่างความสำเร็จ และชี้นำสังคมในการแสดงความรับผิดชอบต่อสังคมและสิ่งแวดล้อม ก้าวสู่ความเป็น “เมืองคาร์บอนต่ำ” ที่ยั่งยืนในอนาคต

2. ข้อมูลทั่วไป

2.1 ชื่อองค์กร	เทศบาลเมืองหล่มสัก
2.2 ที่อยู่/สถานที่ตั้งองค์กร	เลขที่ 999 ถนนวชิ ตำบลหล่มสัก อำเภอหล่มสัก จังหวัดเพชรบูรณ์ 67110
2.3 ประเภทขององค์กร	องค์กรปกครองส่วนท้องถิ่น (ประเทศไทย)
2.5 ผู้รับผิดชอบข้อมูล	กองสาธารณสุขและสิ่งแวดล้อม
2.6 ระยะเวลาติดตามผล	ปีงบประมาณ 2565 (1 ตุลาคม 2564 - 30 กันยายน 2565)
2.7 แนวทางที่ใช้ในการติดตามผล	หลักเกณฑ์อ้างอิงตาม “แนวทางการประเมินคาร์บอนฟุตพริ้นท์สำหรับองค์กรปกครองส่วนท้องถิ่น” โดย องค์การบริหารจัดการก๊าซเรือนกระจก (องค์การมหาชน) พิมพ์ครั้งที่ 1, กันยายน 2561
2.7 ระดับของการรับรอง (Level of Assurance)	แบบจำกัด (Limited Assurance)
2.7 ระดับความมีสาระสำคัญ (Materiality Threshold)	5% Materiality

3. ขอบเขต

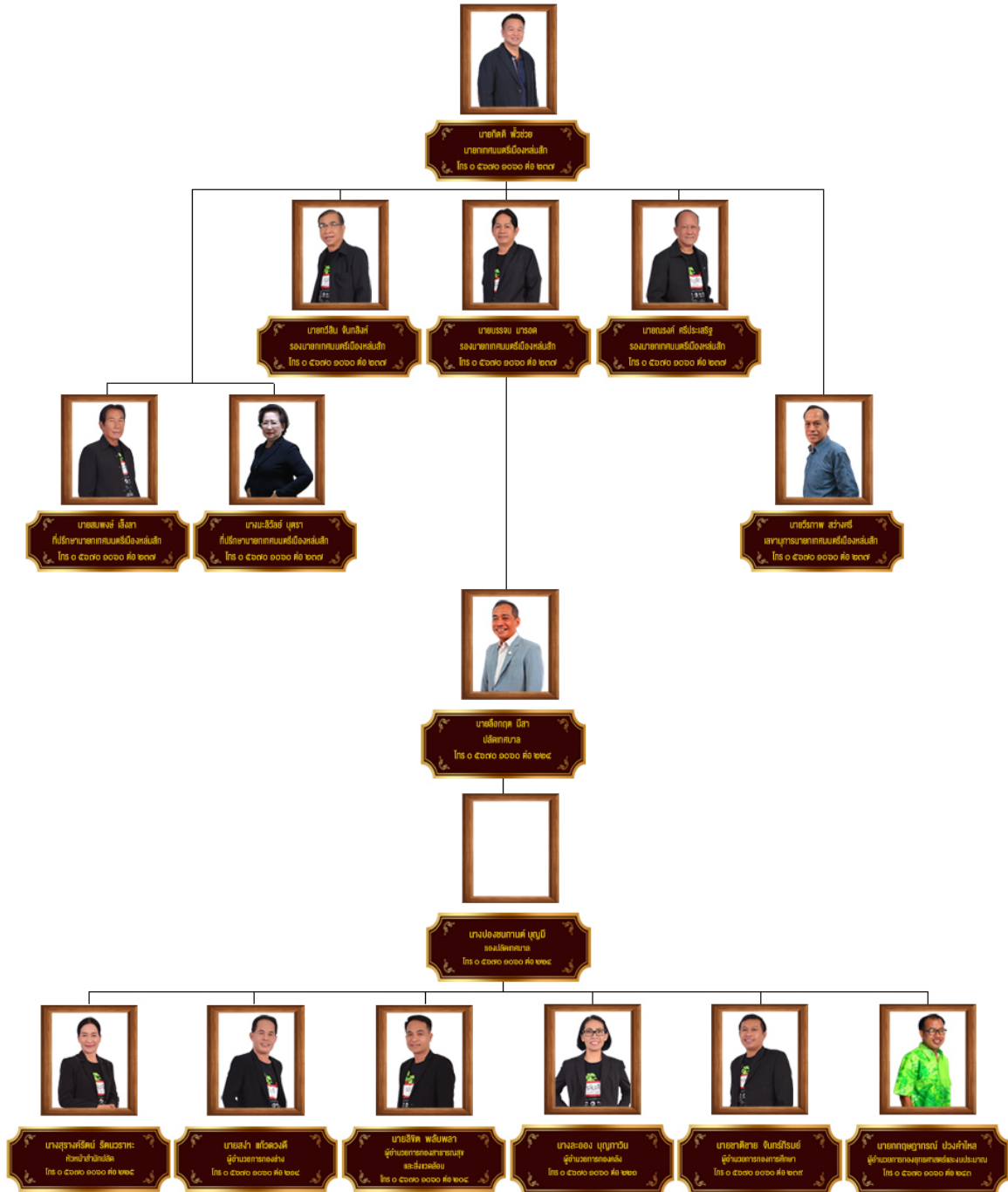
3.1 ขอบเขตขององค์กร

การประเมินปริมาณการปล่อยและดูดกลับก๊าซเรือนกระจกระดับองค์กร อ้างอิงตามหลักเกณฑ์ “แนวทางการประเมินคาร์บอนฟุตพริ้นท์ขององค์กร” โดย องค์การบริหารจัดการก๊าซเรือนกระจก (องค์การมหาชน) (พิมพ์ครั้งที่ 5 ฉบับปรับปรุงครั้งที่ 3 เดือนตุลาคม 2559) พิจารณาการปล่อยก๊าซเรือนกระจก (Greenhouse gas) ที่สำคัญ ซึ่งถูกควบคุมโดยพิธีสารเกียวโต (Kyoto protocol) และเกิดขึ้นจากการกระทำของมนุษย์ 7 ชนิด โดยกำหนดระดับของการรับรองแบบจำกัด (Limited Assurance) และระดับความมีสาระสำคัญที่ 5% (Threshold) พิจารณาเฉพาะกิจกรรมที่ก่อให้เกิดก๊าซเรือนกระจกภายใต้ขอบเขตการควบคุมดำเนินงาน (Operation Control) ของเทศบาล โดยการประเมินการปล่อยและดูดกลับก๊าซเรือนกระจกพิจารณา ดังนี้

3.1.1 โครงสร้างองค์กร

การบริหารงานของเทศบาล ได้แบ่งส่วนการบริหารงานออกเป็นสำนักและกอง โดยมีหัวหน้าส่วนการบริหารที่เรียกว่า ผู้อำนวยการกอง หรือหัวหน้าสำนักเป็นผู้บังคับบัญชาของสำนัก/กองนั้นๆ และภายในสำนัก/กอง จะแยกเป็นฝ่ายและงาน โดยมีหัวหน้าฝ่ายและหัวหน้างานเป็นผู้บังคับบัญชา แสดงได้ดังรูปที่ 1

คณะผู้บริหาร และหัวหน้าส่วนการงาน



รูปที่ 1 โครงสร้างขององค์กร

3.2 ขอบเขตการดำเนินงาน

ขอบเขตการดำเนินงานพิจารณาการปล่อยก๊าซเรือนกระจก (Greenhouse Gas) ที่สำคัญซึ่งถูกควบคุมโดยพิธีสารเกียวโต (Kyoto Protocol) และที่เกิดขึ้นจากการกระทำของมนุษย์ 7 ชนิด ได้แก่ ก๊าซคาร์บอนไดออกไซด์ (Carbon Dioxide: CO₂) ก๊าซมีเทน (Methane: CH₄) ก๊าซไนตรัสออกไซด์ (Nitrous Oxide: N₂O) ไฮโดรฟลูออโรคาร์บอน (Hydrofluorocarbon: HFC) เพอร์ฟลูออโรคาร์บอน (Perfluorocarbon: PFC) ซัลเฟอร์เฮกซะฟลูออไรด์ (Sulfur Hexafluoride: SF₆) และไนโตรเจนไตรฟลูออไรด์ (NF₃) ส่วน HCFC-22 เป็นก๊าซเรือนกระจกที่พิจารณาเพิ่มเติม แต่ไม่ถูกนับรวมในการคำนวณ ซึ่งมีรายละเอียดดังนี้

1) ก๊าซเรือนกระจกที่พิจารณา	- คาร์บอนไดออกไซด์ (CO ₂) - มีเทน (CH ₄) - ไนตรัสออกไซด์ (N ₂ O) - ไฮโดรฟลูออโรคาร์บอน (HFCs) - เพอร์ฟลูออโรคาร์บอน (PFCs) - ซัลเฟอร์เฮกซะฟลูออไรด์ (SF ₆) - ไนโตรเจนไตรฟลูออไรด์ (NF ₃)
2) ก๊าซเรือนกระจกที่พิจารณาอื่น ๆ เพิ่มเติม	- HCFC-22 (ไม่ถูกนับรวมในการคำนวณ)
3) GWP	- IPCC Fourth Assessment Report (AR4)

การดำเนินงานรวบรวมข้อมูลและจัดทำบัญชีรายการก๊าซเรือนกระจกระดับองค์กรนั้น มีกิจกรรมหลักที่ก่อให้เกิดก๊าซเรือนกระจกจากขอบเขตการดำเนินงาน 3 ขอบเขต ประกอบไปด้วย ขอบเขตที่ 1 การปล่อยก๊าซเรือนกระจกที่เกิดขึ้นจากการเผาไหม้ที่อยู่กับที่ (Stationary Combustion) การปล่อยก๊าซเรือนกระจกที่เกิดขึ้นจากการเผาไหม้ที่มีการเคลื่อนที่ (Mobile Combustion) การปล่อยก๊าซเรือนกระจกที่เกิดขึ้นจากการรั่วไหลและอื่นๆ (Fugitive Emissions) ขอบเขตที่ 2 การปล่อยก๊าซเรือนกระจกทางอ้อมจากการใช้ไฟฟ้า (Indirect Emissions from Use of Purchased Electricity) และขอบเขตที่ 3 การปล่อยก๊าซเรือนกระจกที่เกิดขึ้นนอกเหนือจากประเภท 1 และ 2 เช่น การใช้ทรัพยากร

4. สรุปปริมาณการปล่อยก๊าซเรือนกระจก

4.1 การปล่อยก๊าซเรือนกระจก จากขอบเขตการดำเนินงานประเภทที่ 1

แหล่งปล่อยก๊าซเรือนกระจก	รวมปริมาณ ก๊าซเรือนกระจก (TonCO ₂ e)
การปล่อยก๊าซเรือนกระจกที่เกิดขึ้นจากการเผาไหม้ที่อยู่กับที่ (Stationary Combustion)	
- น้ำมันดีเซล	17.87
- น้ำมันเบนซิน	17.38
การปล่อยก๊าซเรือนกระจกที่เกิดขึ้นจากการเผาไหม้ที่มีการเคลื่อนที่ (Mobile Combustion)	
- น้ำมันดีเซล	231.45
- น้ำมันเบนซิน	4.79
การปล่อยก๊าซเรือนกระจกที่เกิดขึ้นจากการรั่วไหลและอื่นๆ (Fugitive Emissions)	
- ปล่อยน้ำเสียลงสู่ทะเล แม่น้ำ บึง โดยตรง	1.43
- บ่อปรับเสถียร (Stabilization Pond)	0.03
- การปล่อยก๊าซมีเทนในระบบ Septic tanks	12.05
- การจัดการของเสียด้วยวิธีการเทกองลึก > 5m.	3,000.27
- การจัดการของเสียด้วยวิธีการเทกองลึก > 5m.	599.19

4.2 การปล่อยก๊าซเรือนกระจก จากขอบเขตการดำเนินงานประเภทที่ 2

แหล่งปล่อยก๊าซเรือนกระจก	รวมปริมาณ ก๊าซเรือนกระจก (TonCO ₂ e)
การปล่อยก๊าซเรือนกระจกจากการใช้พลังงานไฟฟ้า (Electricity)	
- การใช้พลังงานไฟฟ้า (จ่ายเงิน)	241.86
- การใช้พลังงานไฟฟ้า (ฟรี)	560.88

4.3 การปล่อยก๊าซเรือนกระจก จากขอบเขตการดำเนินงานประเภทที่ 3

แหล่งปล่อยก๊าซเรือนกระจก	รวมปริมาณ ก๊าซเรือนกระจก (TonCO ₂ e)
การปล่อยก๊าซเรือนกระจกที่เกิดขึ้นจากการใช้ทรัพยากร	
- การใช้น้ำประปา (การประปาส่วนภูมิภาค)	13.54
- การใช้วัสดุสำนักงานและวัสดุสิ้นเปลือง (กระดาษ A4 สีขาว 80 แกรม)	2.32
การปล่อยก๊าซเรือนกระจกที่เกิดขึ้นจากกรณีรั่วไหลและอื่นๆ	

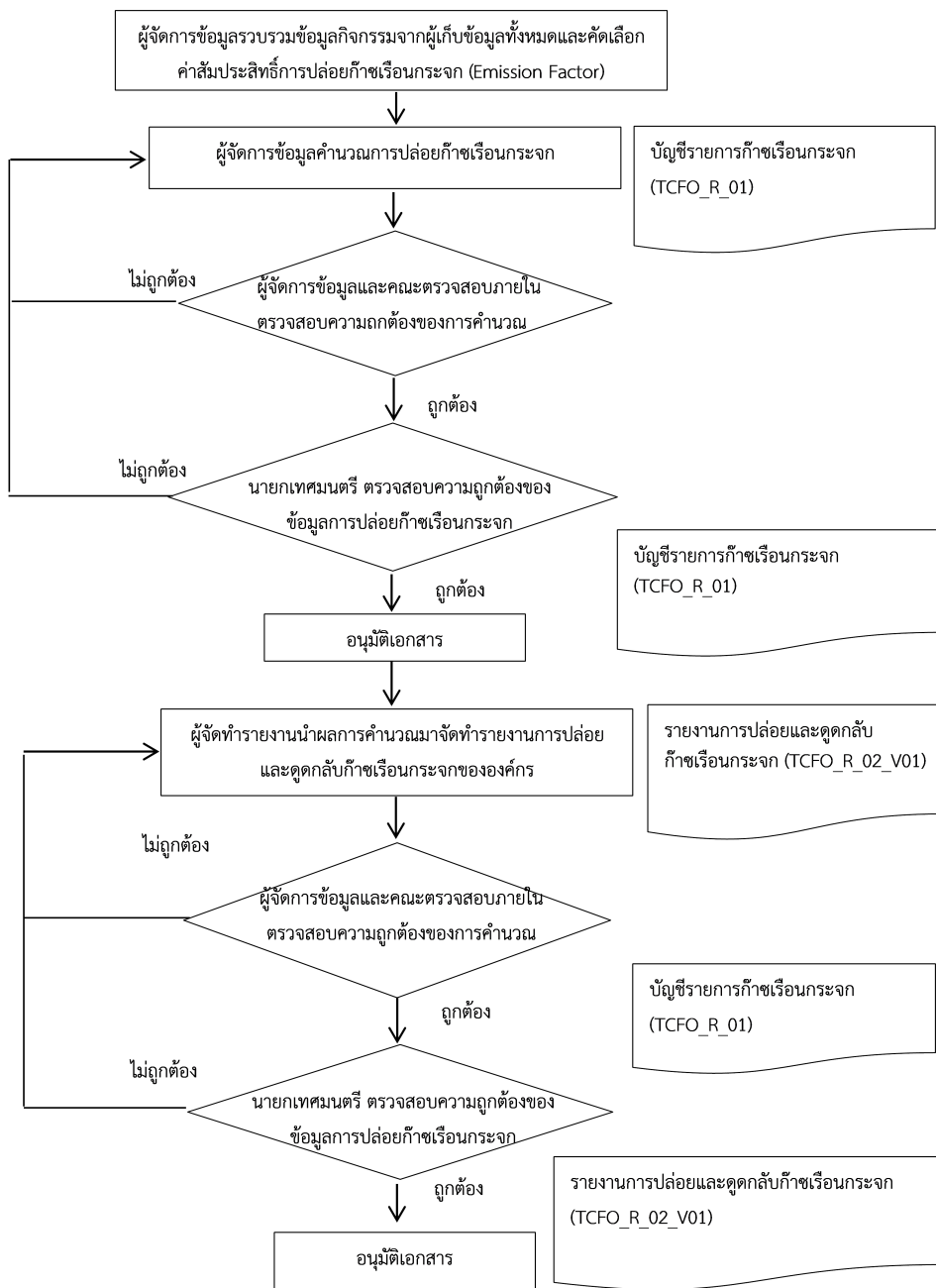
4.4 การปล่อยก๊าซเรือนกระจก จากขอบเขตการดำเนินงานประเภทที่รายงานแยกเพิ่มเติม

แหล่งปล่อยก๊าซเรือนกระจก	รวมปริมาณ ก๊าซเรือนกระจก (TonCO ₂ e)
ขอบเขตที่ 1 การปล่อย GHG โดยตรงที่ทำการรายงานแยก	
- การปล่อย GHG โดยตรงที่ทำการรายงานแยก R22	4.05

5. การจัดการคุณภาพของข้อมูล

5.1 แผนผังการจัดการคุณภาพของข้อมูล

ระบบการจัดการคุณภาพข้อมูลในการรายงานการปล่อยและดูดกลับก๊าซเรือนกระจกนั้น คณะผู้จัดทำรายงานโดยการนำข้อมูลจากการคำนวณในแต่ละกิจกรรมที่เป็นแหล่งปล่อยก๊าซเรือนกระจกทั้งหมดของแต่ละส่วนงานมาจัดทำรายงาน จากนั้นตรวจสอบความถูกต้องโดยคณะผู้ตรวจสอบ และข้อมูลการปล่อยและดูดกลับก๊าซเรือนกระจก เพื่ออนุมัติเอกสารต่อไป สามารถแสดงเป็นแผนผังการดำเนินงานได้ดังนี้



รูปที่ 3 แผนผังการจัดการคุณภาพข้อมูลในการรายงานการปล่อยและดูดกลับก๊าซเรือนกระจก

การจัดการคุณภาพของข้อมูลแบ่งตามขั้นตอนการดำเนินงานได้ทั้งสิ้น 3 ขั้นตอน ซึ่งมีรายละเอียดดังนี้

ขั้นตอนที่ 1 กำหนดขอบเขตองค์กร ในขั้นตอนนี้จะกำหนดขอบเขตของหน่วยงานต่างๆ ในองค์กรใดบ้างที่จะรวมเข้าหรือไม่รวมเข้าในการประเมิน รวมทั้งระบุระยะเวลาในการประเมินด้วย

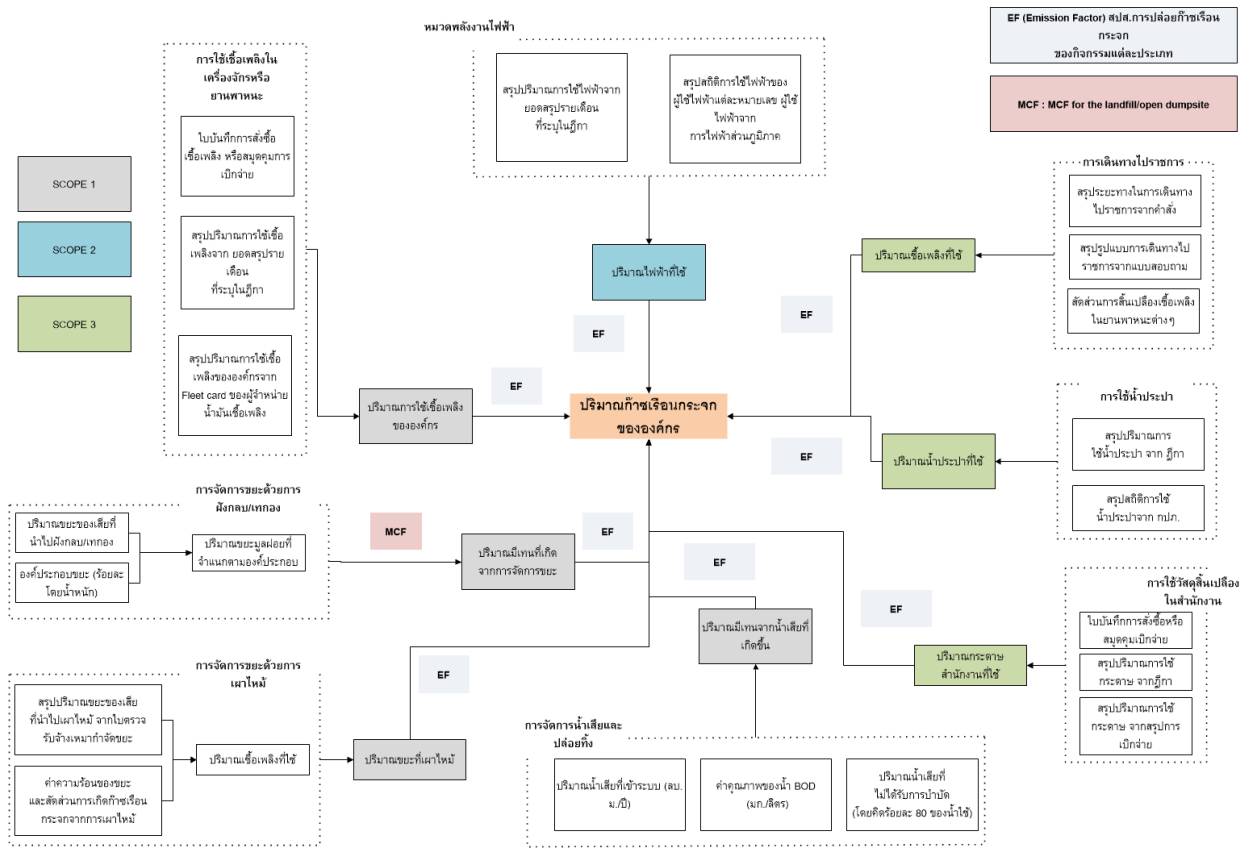
ขั้นตอนที่ 2 การระบุแหล่งปล่อย/ดูดกลับก๊าซเรือนกระจก ในแต่ละหน่วยงานนั้นจะมีแหล่งปล่อย/ดูดกลับก๊าซเรือนกระจกที่เหมือนและแตกต่างกันแล้วแต่หน้าที่การปฏิบัติงานในแต่ละหน่วยงาน ซึ่งแหล่งปล่อยก๊าซเรือนกระจกทั้งหมดขององค์กรแบ่งตามขอบเขตการประเมิน มีดังนี้

ขอบเขตที่ 1: การปล่อยก๊าซเรือนกระจกทางตรง ซึ่งแหล่งปล่อย/ดูดกลับ ก๊าซเรือนกระจกที่เกี่ยวข้อง ได้แก่ การเผาไหม้เชื้อเพลิงฟอสซิลชนิดต่าง ๆ เช่น เบนซิน ดีเซล LPG NGV การรั่วไหลที่เกิดจากน้ำเสีย การดูดกลับ ก๊าซเรือนกระจกของต้นไม้ การรั่วไหลที่เกิดจากขยะ

ขอบเขตที่ 2: การปล่อยก๊าซเรือนกระจกทางอ้อม ซึ่งแหล่งปล่อยก๊าซเรือนกระจกที่เกี่ยวข้อง ได้แก่ การใช้ไฟฟ้าภายในองค์กร

ขอบเขตที่ 3: การปล่อยก๊าซเรือนกระจกแบบทางอ้อมอื่น ๆ ที่นอกเหนือจากขอบเขตที่ 2 ซึ่งจะประกอบด้วยการใช้ไฟฟ้าประปาและกระดาษ A4 สีขาวขององค์กร

ขั้นตอนที่ 3 การเก็บข้อมูลก๊าซเรือนกระจกจะดำเนินการตามขอบเขตที่ได้ระบุไว้ในขั้นตอนที่ 1 และแหล่งปล่อยก๊าซเรือนกระจกที่ได้ระบุไว้ในขั้นตอนที่ 2 โดยจะทำการเก็บข้อมูลต่าง ๆ ตามหลักฐานปริมาณการใช้/ปล่อยขององค์กรที่มีความน่าเชื่อถือที่สุดก่อน หากหลักฐานที่น่าเชื่อถือที่สุดไม่สามารถเข้าถึงได้ จะเลือกใช้ข้อมูลที่มีความน่าเชื่อถือในลำดับถัดไป เพื่อให้ทราบถึงชนิด แหล่งปล่อยก๊าซเรือนกระจก และประเภทของข้อมูล แล้วออกแบบและสร้างฐานข้อมูลเพื่อเก็บบันทึกข้อมูลกิจกรรมและผลการคำนวณที่ได้ เพื่ออำนวยความสะดวกในการเก็บรวบรวมข้อมูลที่จำเป็นต้องใช้ในการคำนวณการปล่อยก๊าซเรือนกระจก ซึ่งแผนผังขั้นตอนการสำรวจและรวบรวมข้อมูลกิจกรรมที่เป็นแหล่งปล่อยและดูดกลับก๊าซเรือนกระจก แสดงได้ดังนี้



รูปที่ 4 แผนผังการไหลของข้อมูลการปล่อยก๊าซเรือนกระจกขององค์กร

6. การประเมินความไม่แน่นอน (Uncertainty)

ความไม่แน่นอนที่เกิดขึ้นกับข้อมูล และค่าการปล่อยก๊าซเรือนกระจกที่เลือกใช้ สามารถตรวจสอบระดับคุณภาพของข้อมูลได้ โดยการกำหนดคะแนนไว้ตามตาราง

ตารางที่ 7 แสดงระดับคะแนนอ้างอิงของคุณภาพข้อมูลที่ใช้ในการศึกษา การประเมินและจัดการความไม่แน่นอน

รายการ	ระดับคุณภาพของข้อมูล			
	X = 6 Points	Y = 3 Points		Z = 1 Points
ข้อมูลกิจกรรม	เก็บข้อมูลอย่างต่อเนื่อง	เก็บข้อมูลจากมิเตอร์และใบเสร็จ		เก็บข้อมูลจากการประมาณค่า
Emission Factors	C = 4 Points	D = 3 Points	E = 2 Points	F = 1 Points
	EF จากการวัดที่มีคุณภาพ	EF จากผู้ผลิต หรือ EF ระดับประเทศ	EF ระดับภูมิภาค	EF ระดับสากล

อ้างอิงแนวทางการประเมินคาร์บอนฟุตพริ้นท์ขององค์กร (2556)

ตารางที่ 8 แสดงระดับคะแนนอ้างอิงของคุณภาพข้อมูลที่ใช้ในการศึกษา การประเมินและจัดการความไม่แน่นอน

ระดับ	ระดับคะแนนโดยรวมของข้อมูล	คำอธิบาย
1	1-6	มีความไม่แน่นอนสูง คุณภาพของข้อมูลไม่ดี
2	7-12	มีความไม่แน่นอนเล็กน้อย คุณภาพของข้อมูลปานกลาง
3	13-18	มีความไม่แน่นอนต่ำ คุณภาพของข้อมูลดี
4	19-24	มีความไม่แน่นอนต่ำ คุณภาพของข้อมูลดีเยี่ยม

อ้างอิงแนวทางการประเมินคาร์บอนฟุตพริ้นท์ขององค์กร (2556)

ตารางที่ 8 แสดงระดับคะแนนอ้างอิงของคุณภาพข้อมูลที่ใช้ในการศึกษา การประเมินและจัดการความไม่แน่นอน

ประเภทของกิจกรรม	รายการ	คะแนนการเก็บข้อมูล (A)	ค่า EF (B) ผลการประเมิน	(AxB) ระดับคุณภาพ	ระดับคุณภาพ
1	การเผาไหม้ (อยู่กับที่) ของน้ำมันดีเซลในเครื่องจักร	Y (3)	B (3)	9	2
1	การเผาไหม้ (อยู่กับที่) ของน้ำมันเบนซินในเครื่องจักร	Y (3)	B (3)	9	2
1	การเผาไหม้ (เคลื่อนที่) ของน้ำมันดีเซลที่ใช้ในยานพาหนะ	Y (3)	B (3)	9	2
1	การเผาไหม้ (เคลื่อนที่) ของน้ำมันเบนซินที่ใช้ในยานพาหนะ	Y (3)	B (3)	9	2
1	การรั่วไหลของการจัดการน้ำเสียด้วยระบบ Septic tank	Z (1)	B (3)	3	1
1	การรั่วไหลของการบำบัดน้ำเสียด้วยระบบบำบัดตะกอนของอาคารล้างรถ	Y (3)	B (3)	9	2
2	การใช้พลังงานไฟฟ้า	Y (3)	B (3)	9	2
3	การใช้กระดาษ A4 สีขาว 80 แกรม	Y (3)	B (3)	9	2
3	การใช้น้ำประปา	Y (3)	B (3)	9	2
3	การรั่วไหลของการกำจัดมูลฝอยของสำนักงานเทศบาลด้วยวิธีการฝังกลบ	Y (3)	B (3)	9	2
1 (รายงานแยก)	การรั่วไหลของสารทำความเย็นชนิด R-22 ในเครื่องปรับอากาศ	Y (3)	B (3)	9	2